

- Fasi del progetto

Schema di massima

- documento programmatico
- voto del Consiglio Provinciale

Rapporto Preliminare

- approfondimento conoscitivo
- programma di incontri
- definizione studi di settore

Piano Territoriale Provinciale

- sintesi dei piani di settore
- definizione delle azioni progettuali
- testi e tavole



- Interventi progettuali

I programmi di settore

- Viabilità e trasporti
- Attrezzature collettive
- Agricoltura foreste zootecnia
- Uso della risorsa idrica
- Inquinamenti, smaltimento rifiuti
- Cave e miniere
- Turismo
- Beni culturali ed ambientali

I piani d'area

- Ambito costiero
- Ambito montano

I progetti speciali

- Ex base Nato di Comiso
- Aree ASI
- Porto di Pozzallo
- Le serre
- Sistema Informativo Territoriale
- Ufficio di Piano
- Progetto gestione



- Programmi di settore

130 azioni progettuali

- Azioni di coordinamento
- Azioni dirette
- Azioni indirette
- Azioni di supporto

Principali voci delle schede

- Lo sviluppo dell'azione in subfasi
- I dati quantitativi e qualitativi
- I tempi previsti
- I costi presunti
- La correlazione con altri interventi
- etc.

L'area in esame comprende l'intero territorio comunale di Scilli, nella parte meridionale della provincia di Ragusa.

Sono state valutate separatamente le richieste idropotabili e le disponibilità della risorsa idrica della fascia costiera, con particolare riferimento alla ex frazione di Tronolunco, Casa D'Aliga e Sampieri, e la zona più interna, dove si trova la città di Scilli. Nelle tabelle seguenti sono riportate le fluttuazioni della popolazione tra i mesi estivi (luglio e agosto) e i mesi invernali, la richiesta idropotabile calcolata con un valore medio di 200 l/ab/giorno, la portata idraulicabile (calcolata ipotizzando un afflusso in Acquedotto pari all'80% della richiesta idropotabile e una quantità effettiva di acqua disponibile al ricalcolo pari al 75% dell'afflusso in Acquedotto), gli usi di acqua e degli altri servizi idrici che potranno essere alimentati dal flusso idropotabile con i loro consumi tra settembre e giugno e nel mese di luglio e agosto.

SCILLI	SET-AGO	(141-142)
Popolazione	ab.	22.000
Richiesta idropotabile	l/s	77
Portata idraulicabile	l/s	40
Usi di acqua progettati con il flusso idropotabile (collegamento attuale)		
acqua	l/s	178
altri servizi idrici	l/s	158
DONNALUCATA - C. D'ALIGA - SAMPIERI		
Popolazione	ab.	9.000
Richiesta idropotabile	l/s	14
Portata idraulicabile	l/s	7
Usi di acqua progettati con il flusso idropotabile (collegamento attuale)		
acqua	l/s	14
altri servizi idrici	l/s	271
Usi di acqua di cui alla rete idrica esistente (comune)		
acqua	l/s	341
altri servizi idrici	l/s	204

Nel mese settembre-giugno con il flusso dei reflui depurati si potrà ottenere un'alimentazione media di 54 l/s (corrispondente alla somma della portata reflua trattata riutilizzabile di Scilli pari a 40 l/s e della portata reflua costiera riutilizzabile di 8 l/s) che potenzialmente potrebbe alimentare 224 ha di aree (con i flussi idropotabili di 0.000 ab/ha-anno). Tale alimentazione, pertanto, risponde per oltre il 20% alla richiesta degli 841 ha di aree, con conseguente progressivo miglioramento della situazione idrogeologica locale e generale.

Nei mesi di luglio e agosto con il flusso idropotabile dei reflui depurati si potrà ottenere un'alimentazione media di 121 l/s (corrispondente alla somma della portata reflua trattata riutilizzabile di Scilli pari a 40 l/s e della portata reflua costiera riutilizzabile di 77 l/s) che risponde per oltre il 10% alla richiesta dei 2014 ha di servizi idrici distribuiti su tutto il territorio comunale di Scilli.

Così il trattamento estivo di acque potabile da Scilli verso le frazioni costiere per la portata media di 21 l/s (corrispondente alla differenza tra la disponibilità attuale di Scilli pari a 98 l/s e la portata media richiesta nei mesi estivi pari a 77 l/s) si avrà la possibilità di soddisfare circa il 10% della richiesta media estiva (estiva della fascia costiera, pari a 121 l/s). Le ulteriori richieste potranno essere potenzialmente soddisfatte tramite approvvigionamento della dorsale "costiera interna" idropotabile.

Nel complesso, il progetto da farsi per ottenere gli usi idropotabili a lungo termine necessiterebbe di:

depurati nel depuratore di Scilli e nel depuratore Sperimentale in progetto.

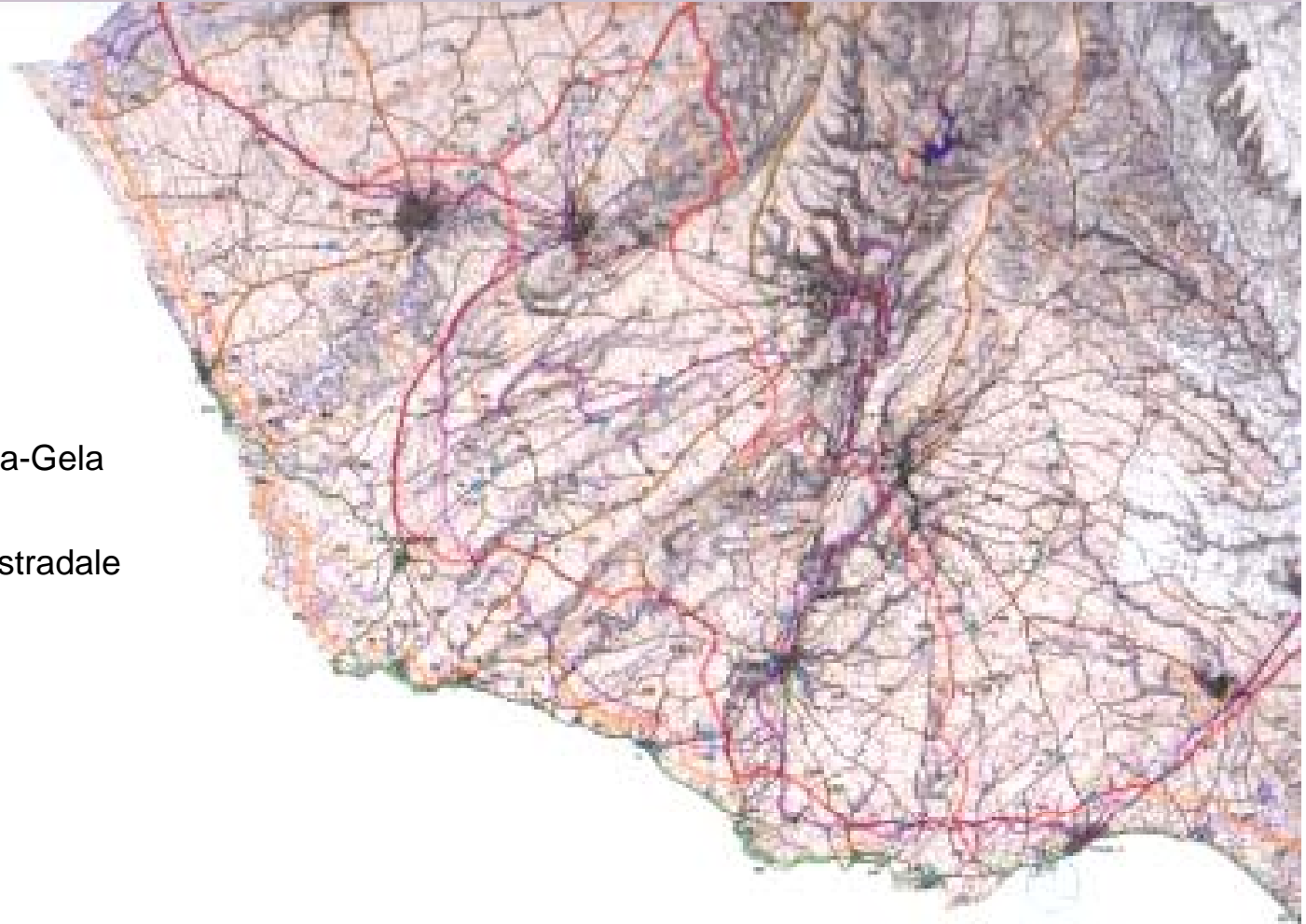
1. costruzione della darsena "costiera interna" per la distribuzione lungo il litorale una vasta costiera idropotabile dei reflui idropotabili estivi e dei reflui depurati per uso irriguo;
2. trattamento delle acque depurate con il trattamento terziario alla dorsale "costiera interna" e alle reti irrigue esistenti del comune di Scilli, per una portata media di 54 l/s nel periodo settembre-giugno e di 121 l/s nel periodo luglio-agosto;
3. trattamento di acque potabile dall'acquedotto del centro urbano di Scilli verso la dorsale "costiera interna" con distribuzione alle frazioni dell'area costiera, per una portata media di 21 l/s.

dati dati dell'azione:

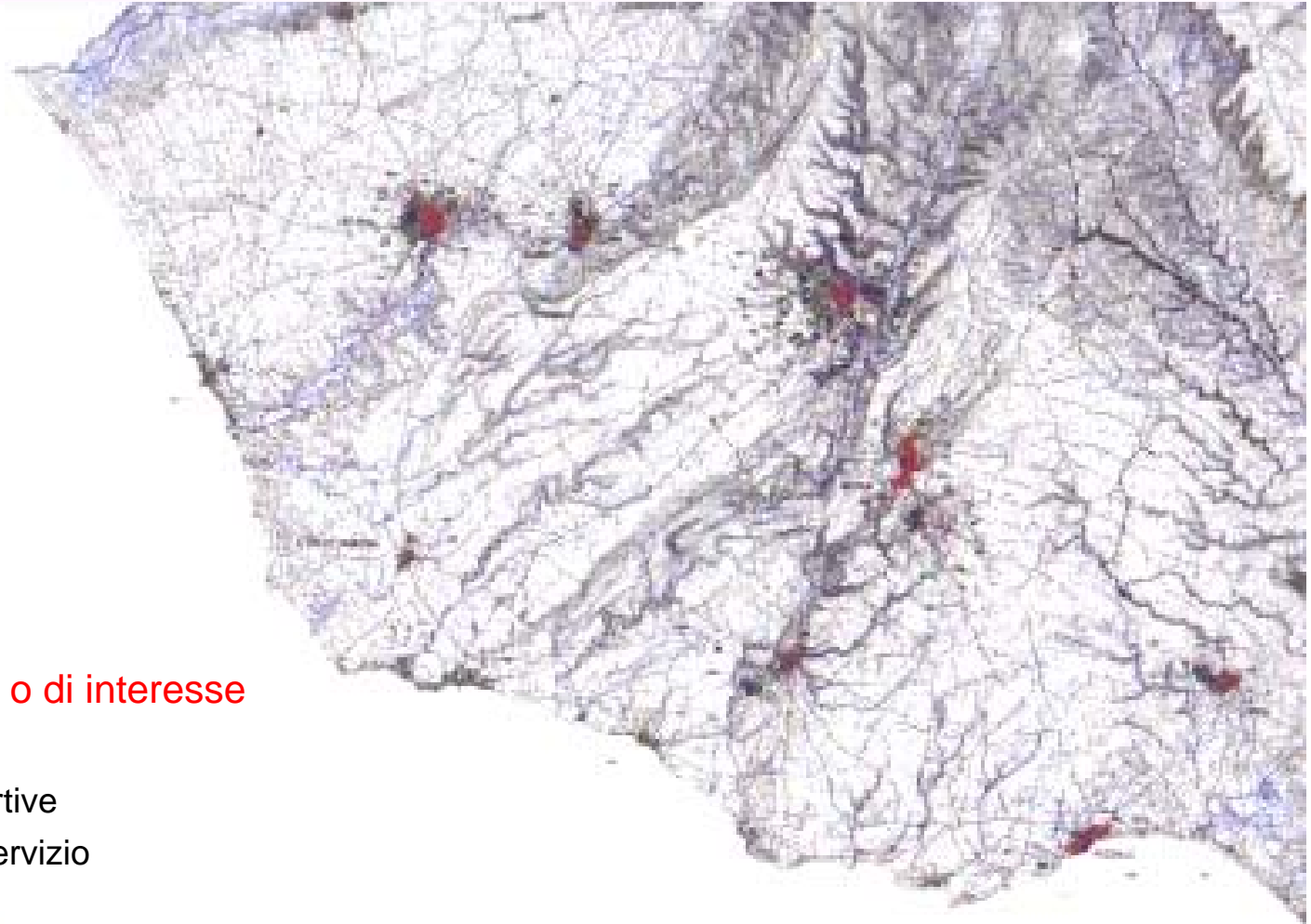
TERRITORIO COMUNALE	Scilli
DETERMINAZIONE	Municipio Ambientale Ragusa Sicilia Ente Sviluppo Agricolo (SIA) Comune di Benefici della Provincia di Ragusa
TIPOLOGIA DELL'INTERVENTO	1) Rete del Porto
ANNO DI REALIZZAZIONE	11,4 anni per opere idropotabili 30,7 anni per opere irrigue, depurative e di riuso irriguo 201 anni senza di costi di gestione per l'approvvigionamento idropotabile 1.074 anni senza di costi di gestione per la depurazione dei reflui 1.020 anni senza di costi di gestione per il trattamento terziario
COMPLESSIVITÀ	377 anni per la progettazione e la costruzione e la collezione e gli trattamenti idraulici e depurativi, 1170 anni per la messa a posto e gestione di tecnologia irrigue alternative delle coltivazioni in area, oltre al trattamento dei comuni irrigui
INTELLAZIONE OPERAZIONE	PTA, L. 376, Ch, SGA, ST
AMBITO DI FINANZIAMENTO	Unione Europea Municipio Ambientale Ragusa Sicilia Collaborazione Italo-Italiana
ATTINENZA LEGISLATIVA	L. 21976 e seguenti (Legge 4848) L. 30389 (Difesa del suolo) L. 36794 (Sviluppo della) L. 13187 (Art. 6 - Piano Stradale) Ambientale) L.R. 2776 (P.R.A. Sicilia)
INTELLAZIONE DI	Finco Regalato di Riconoscimento della
DETERMINAZIONE	Scilla
DETERMINAZIONE DELL'AZIONE	Industria

- Viabilità e trasporti

- Autostrada Siracusa-Gela
- SS 154
- adeguamento rete stradale
- Ferrovia iblea
- Porto Pozzallo
- Aeroporto Comiso
- intermodalità
- trasporto pubblico



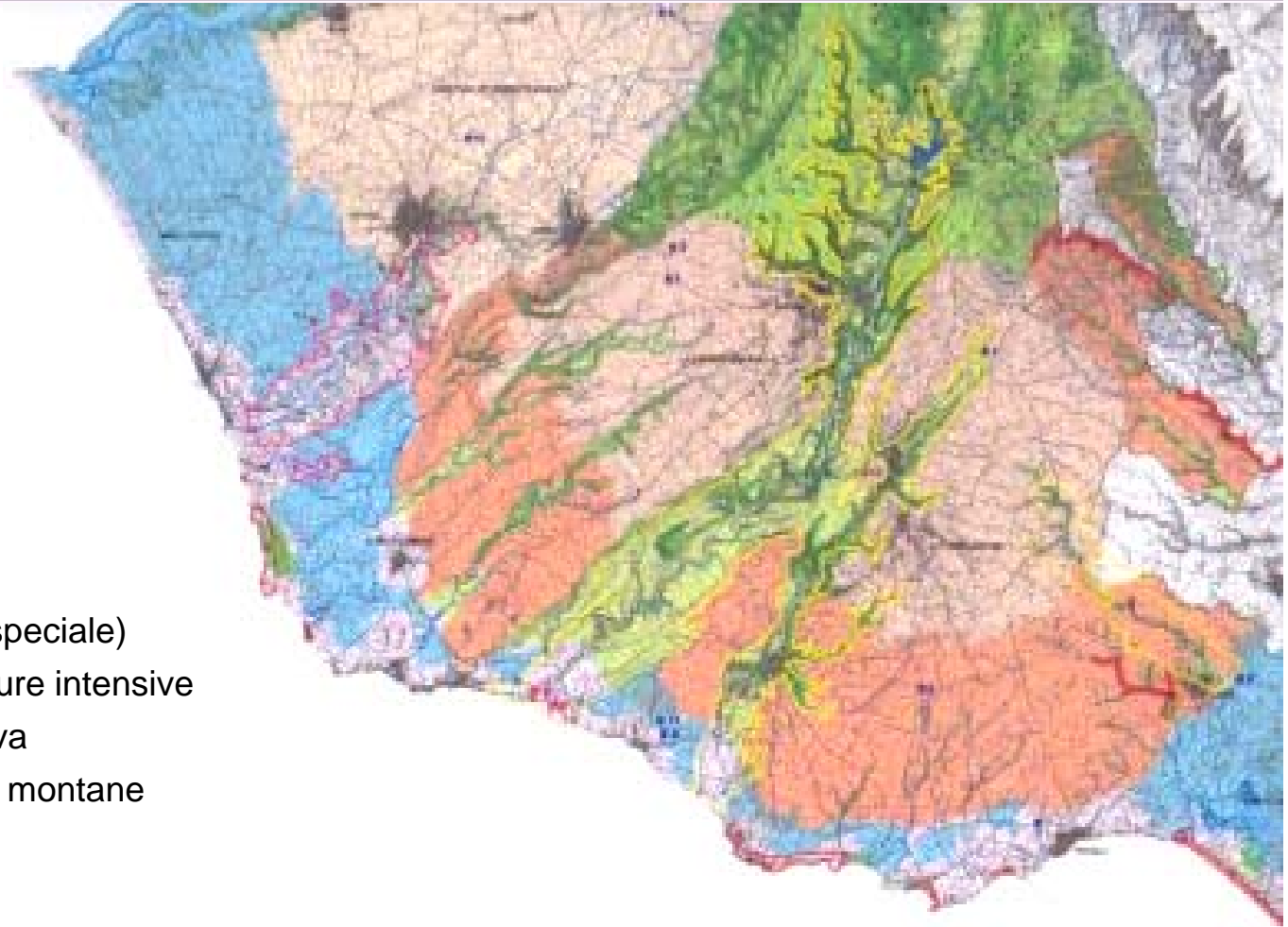
- Attrezzature collettive



fabbricati di proprietà o di interesse

- scuole
- attrezzature sportive
- attrezzature di servizio

- Agricoltura e foreste



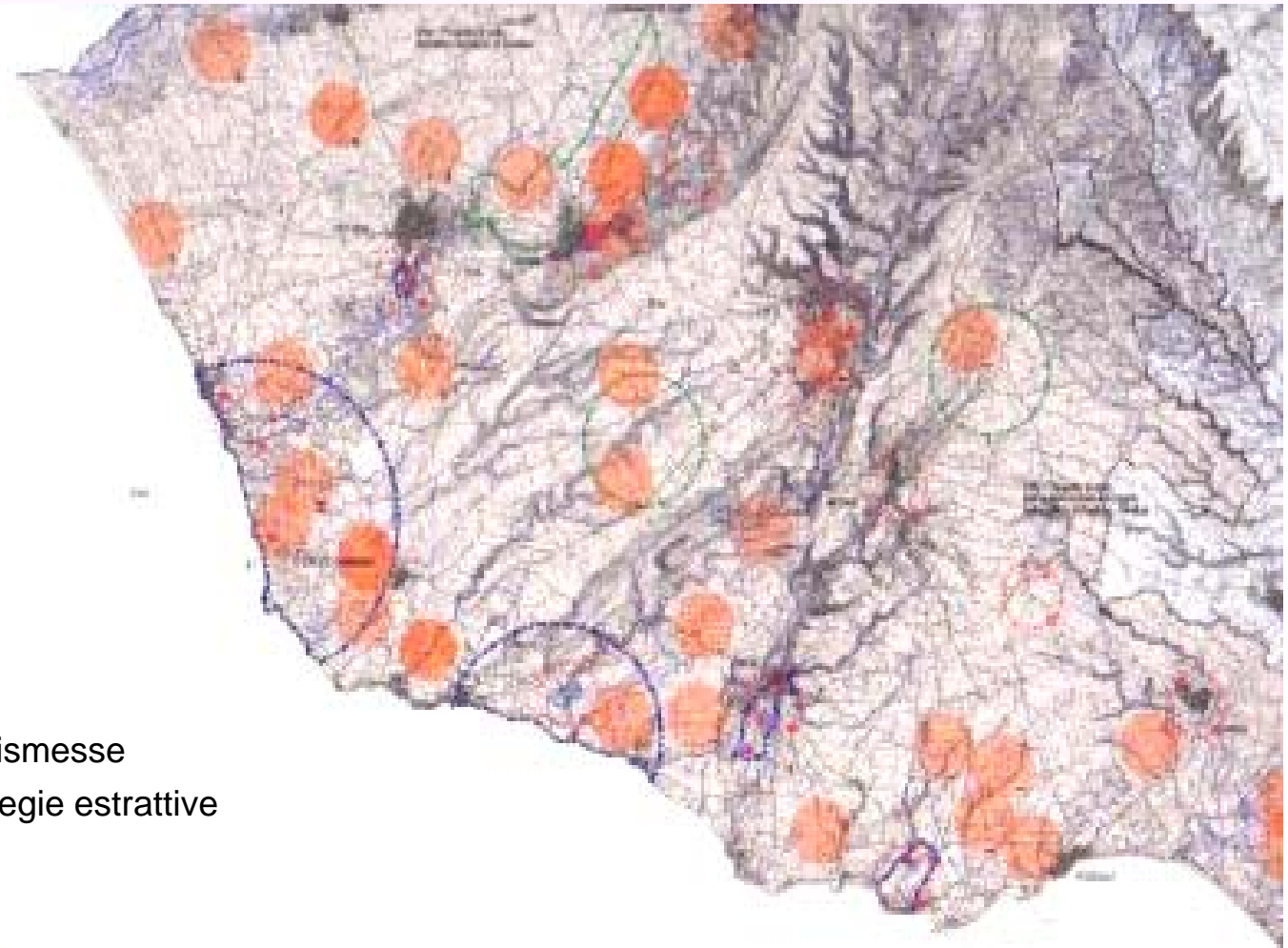
- forestazione
- le serre (vedi azione speciale)
- razionalizzazione colture intensive
- promozione associativa
- valorizzazione colture montane

- Inquinamenti e rifiuti

- piattaforma logistica
- depuratori
- discariche
- sistemi di monitoraggio

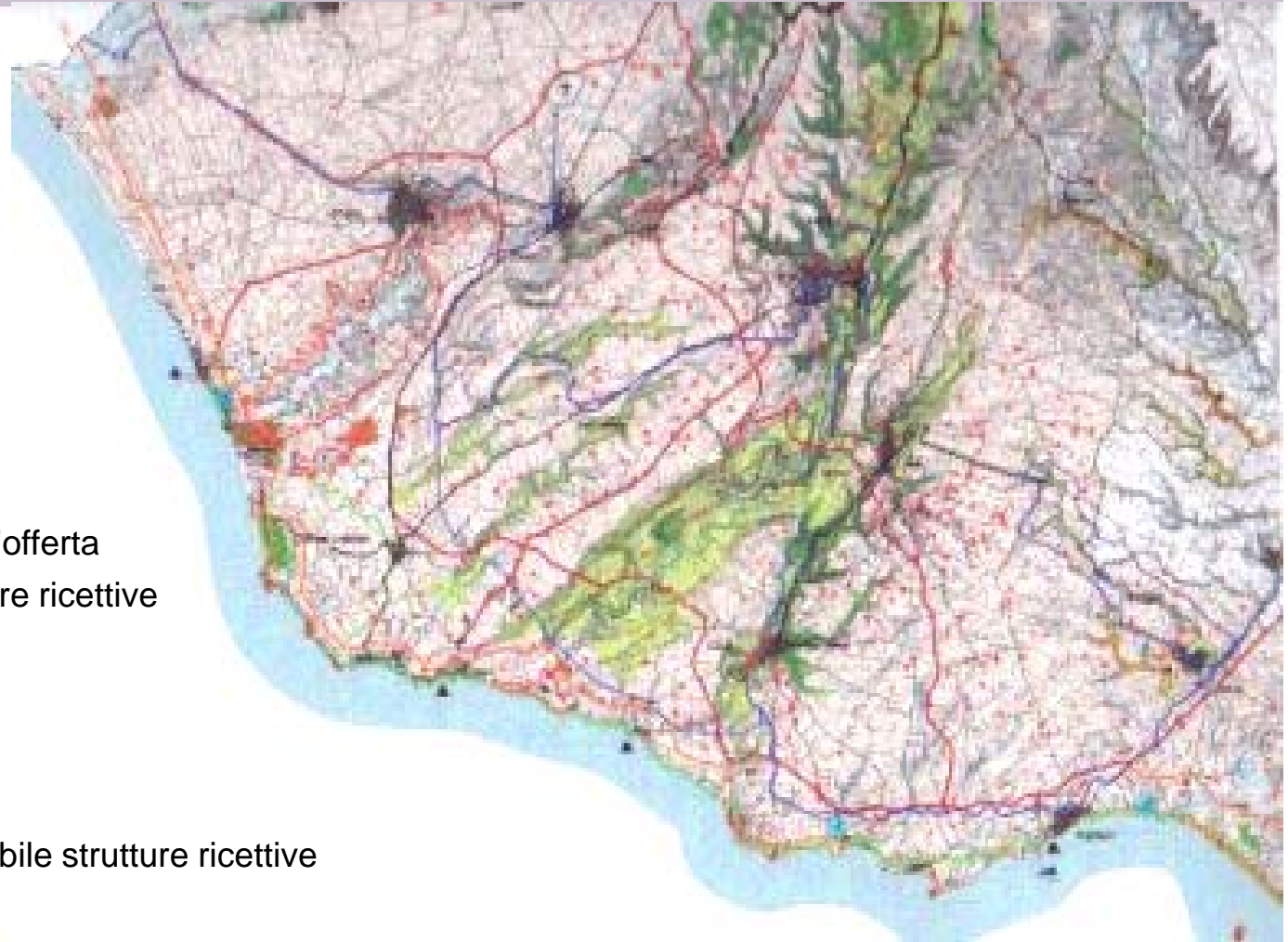


- Cave e miniere



- riqualificazione cave dismesse
- razionalizzazione strategie estrattive

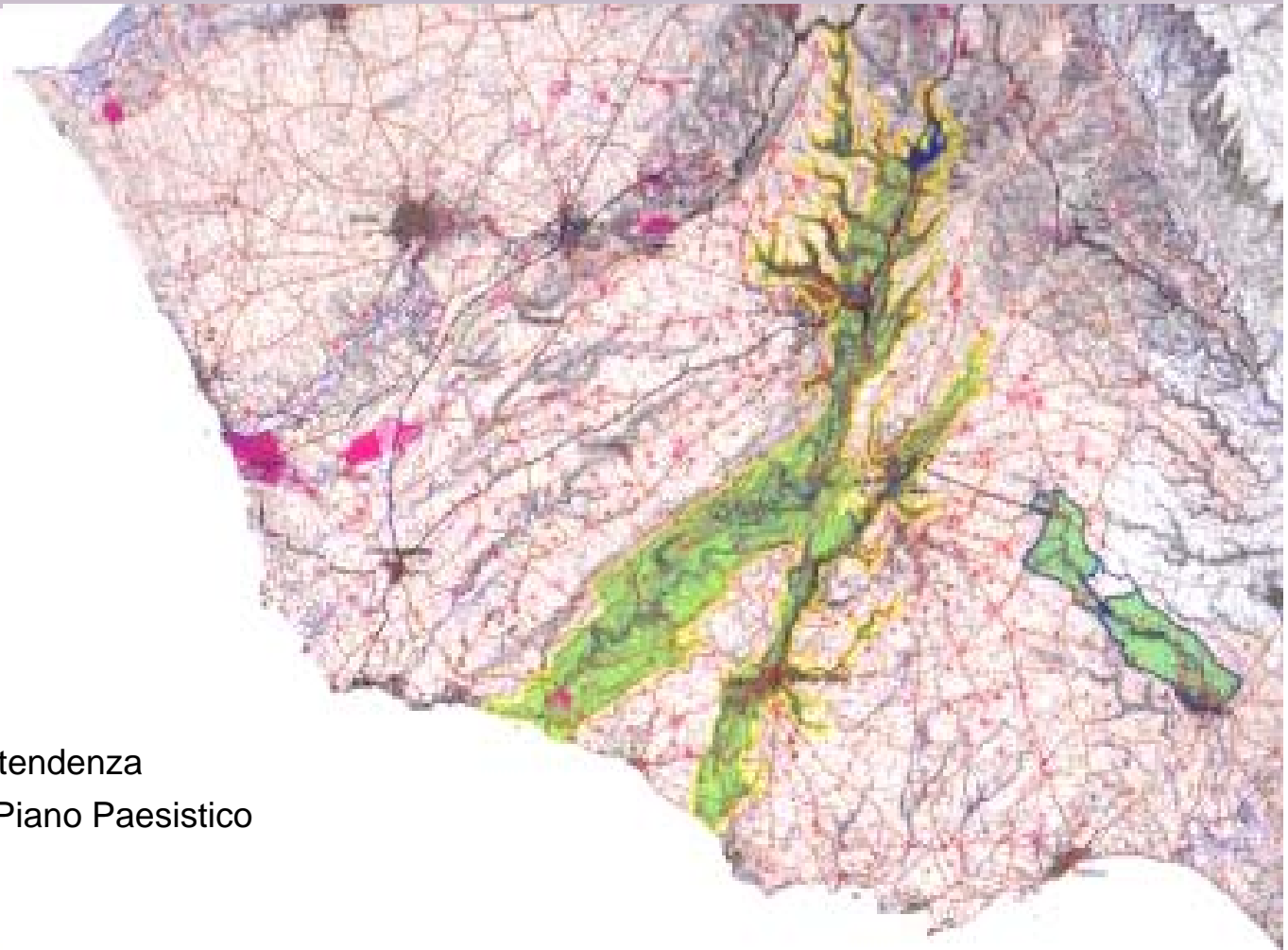
- turismo



- Razionalizzazione dell'offerta
- Organizzazione strutture ricettive
- Organizzazione servizi
- marketing
- cataloghi multimediali
- pacchetti integrati
- potenziamento sostenibile strutture ricettive

- Beni culturali

- tutela e sviluppo
- Itinerari tematici
- catalogazione
- sinergie con la Soprintendenza
- livello provinciale del Piano Paesistico



- I Piani d'area

Ambito costiero

- eccesso di sviluppo

Ambito montano

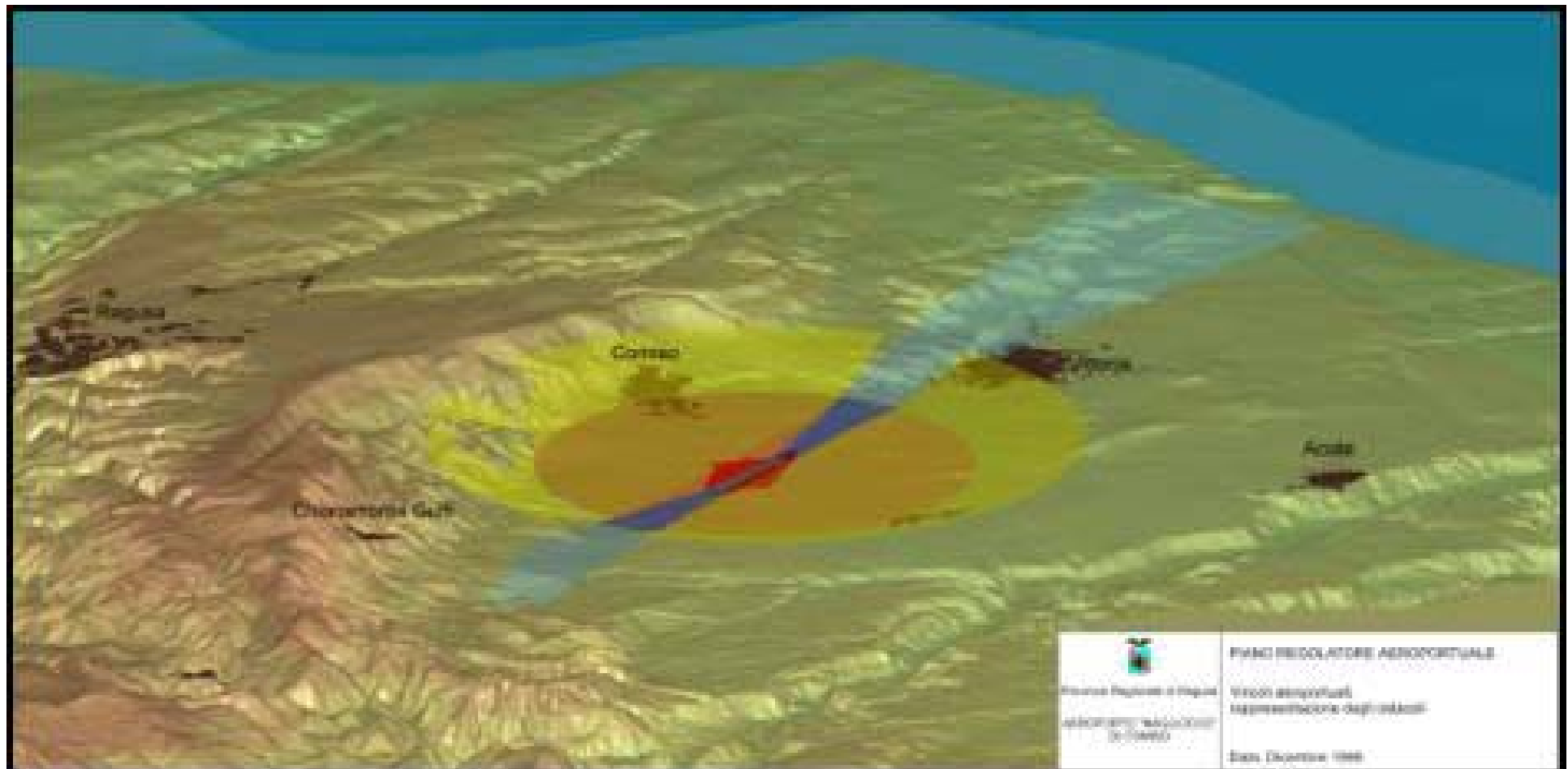
- carenza di sviluppo



- I Progetti Speciali

- Ex base Nato di Comiso
- Aree ASI
- Porto di Pozzallo

- Le serre
- Sistema Informativo Territoriale
- Ufficio di Piano
- Progetto gestione

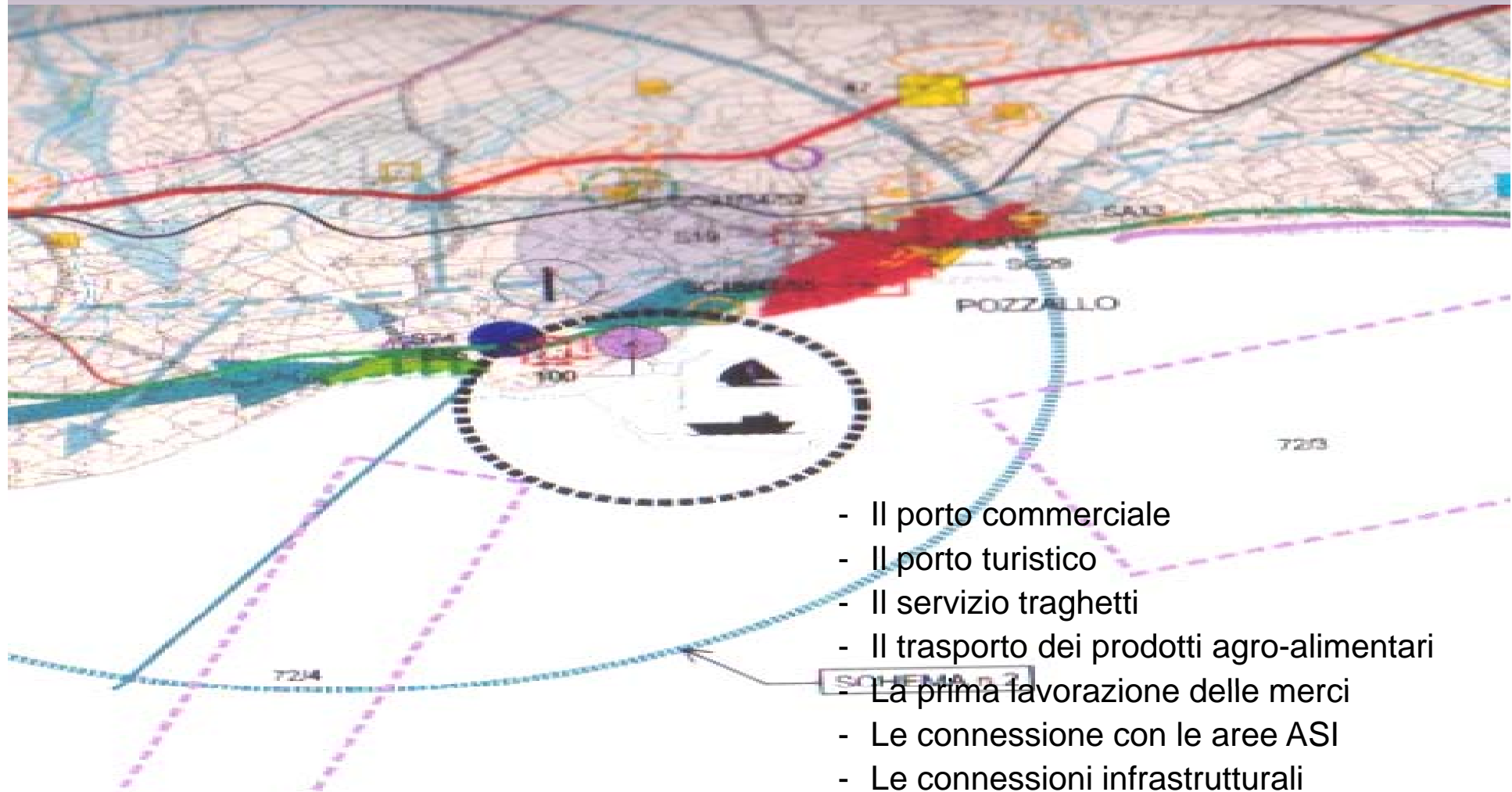


- Ex base NATO di Comiso

- Riutilizzo ex base Nato
- il patrimonio di edifici ad attrezzature
- La pista aeroportuale
- Le sinergie con il sistema economico
- Il centro per la piccola media impresa
- La fiera dei prodotti tipici
- Il centro di accoglienza



- Porto di Pozzallo



- Centro storico di Ibla

- Città della scienza
- L'Università
- Restauro e recupero edilizio
- I palazzi
- Le abitazioni per studenti
- L'indotto

